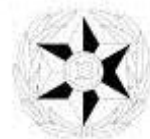


מח"א/מדור ציוד



מפרט את"ל מס': 126/2014

אוהלי חפ"ק

שם המפרט:

2015

תאריך:
יוני

1. כללי

1.1 מפרט זה מתייחס לייצור, אספקה, אחזקה ושיקום שימשיות תצפית ואוהלי חפ"ק מהירי-פתיחה במידות שונות, לשמוש יח' משטרת ישראל ויח' מג"ב השונות.

1.2 להלן סוגי הפריטים הנדרשים ותכולתם:

שם הפריט	מק"ט לפריט בגוון		מס'
	ירוק-זית	כחול	
אוהל חפ"ק במידות 2 X 2 מ' – סטנדרט דופן דלת + 3 דפנות חלונות, לפי שרטוט (ניתן לשינוי).			
שלד מתקפל לאוהל חפ"ק במידות 2 X 2 מ'	1047691	1047692	.1
יריעת גג לאוהל חפ"ק במידות 2 X 2 מ'			.2
יריעת חזית לאוהל חפ"ק 2 X 2 מ' - עם דלת			.3
דופן צד לאוהל חפ"ק 2 X 2 מ' – עם חלונות			.4
דופן צד לאוהל חפ"ק 2 X 2 מ' – יריעה ללא פתחים (אופציה)			.5
2 יח' תיק נשיאה תחתית כפולה של שימשונית עבור השלד ועבור היריעות			.6
אוהל חפ"ק במידות 3 X 3 מ' סטנדרט דופן דלת + 3 דפנות חלונות, לפי שרטוט (ניתן לשינוי)			
שלד מתקפל לאוהל חפ"ק במידות 3 X 3 מ'	1047687	1000192	.7
יריעת גג לאוהל חפ"ק במידות 3 X 3 מ'			.8
יריעת חזית לאוהל חפ"ק 3 X 3 מ' – עם דלת (יריעה זו תוכל לשמש גם אוהל 3X3 ו 4.5X3)			.9
דופן צד לאוהל חפ"ק 3 X 3 מ' – עם חלונות (יריעה זו תוכל לשמש גם אוהל 3X3 ו 4.5X3)			.10
דופן צד לאוהל חפ"ק 3 X 3 מ' – יריעה ללא פתחים (אופציה)			.11
2 יח' תיק נשיאה תחתית כפולה של שימשונית עבור השלד ועבור היריעות			.12
אוהל חפ"ק במידות 3 X 4.5 מ' סטנדרט דופן דלת + 3 דפנות חלונות, לפי שרטוט (ניתן לשינוי)			
שלד מתקפל לאוהל חפ"ק במידות 3 X 4.5 מ'	1047688	1040795	.13
יריעת גג לאוהל חפ"ק במידות 3 X 4.5 מ'			.14
יריעת חזית לאוהל חפ"ק 3 X 3 מ' – עם דלת			.15
דופן צד לאוהל חפ"ק 3 X 3 מ' – עם חלונות			.16
דופן צד לאוהל חפ"ק 3 X 4.5 מ' – עם חלונות			.17
דופן צד לאוהל חפ"ק 3 X 4.5 מ' – יריעה ללא פתחים (אופציה)			.18
2 יח' תיק נשיאה תחתית כפולה של שימשונית עבור השלד ועבור היריעות	.19		
אוהל חפ"ק במידות 3 X 6 מ' סטנדרט 2 דפנות דלת + 2 דפנות חלונות, לפי שרטוט (ניתן לשינוי)			
שלד מתקפל לאוהל חפ"ק במידות 3 X 6 מ'	1047689	1047085	.20
יריעת גג לאוהל חפ"ק במידות 3 X 6 מ'			.21
יריעת חזית לאוהל חפ"ק 3 X 3 מ' - עם דלת			.22
דופן צד לאוהל חפ"ק 3 X 6 מ' – עם חלונות			.23
דופן צד לאוהל חפ"ק 3 X 3 מ' – עם חלונות			.24

שם הפריט	מק"ט לפריט בגוון		מס'
	ירוק-זית	כחול	
דופן צד לאוהל חפ"ק 3x6 מ' – יריעה ללא פתחים (אופציה)			.25
2 יח' תיק נשיאה תחתית כפולה של שימשונית עבור השלד ועבור היריעות			.26
אוהל חפ"ק במידות 5 X 5 מ'			
שלד מתקפל לאוהל חפ"ק במידות 5 X 5 מ'	1047690	1040796	.27
יריעת גג לאוהל חפ"ק במידות 5 X 5 מ'			.28
יריעת לאוהל חפ"ק 5 X 5 מ' - עם דלת			.29
דופן לאוהל חפ"ק 5 X 5 מ' – עם חלונות			.30
דופן לאוהל חפ"ק 5 X 5 מ' – עם חלון + דלת			.31
דופן צד לאוהל חפ"ק 5 X 5 מ' – יריעה ללא פתחים (אופציה)			.32
מחיצה פנימית לאוהל חפ"ק 5 X 5 מ'			.33
2 תיק נשיאה שימשונית + תחתית פוליפרופילן מוקשח 1 מ"מ אנ PVC			.34

1.3 נספחים:

- 1.3.1 נספח א' – טבלת סיווג פגמים.
- 1.3.2 נספח ב' – שרטוטי הפריטים.
- 1.3.3 נספח ג' – נספח אחזקה ושיקום.
- 1.3.4 נספח ד' – דוגמת הוראות הקמה.
- 1.3.5 נספח ה' – בד דמוי קורדורה פוליאסטר 900/1000 עם ציפוי רגיל
טבלת תכונות מיני

2. מסמכים ישימים

משטרת ישראל משתמשת באופיוני צה"ל/אט"ל, על היצרנים לוודא שימוש באופיונים המעודכנים ביותר.

- 2.1 מפרט אט"ל מס' 74149027800/20 – בדי ניילון מנופחים מצופים פוליאוריתן
(קורדורה)
- 2.2 מפרט אט"ל מס' 74141402590/20 – בדי שימשונית לכיסויים ואוהלים.
(610- מין 9)
- 2.3 אופיון אט"ל מס' 741490290-00/16 – סרטי חגור ניילון ופוליאסטר .
- 2.4 אופיון אט"ל מס' 74142400090/16 – סרטי צמדן זיפי .
- 2.5 איפיון אט"ל מס' 74169000090/14 – רוכסנים פלסטיים .
- 2.6 שרטוט אט"ל מס' 74200900236/00 – אבזם מתכת לאוהלים .
- 2.7 אפיון אט"ל מס' 74142300190/17 – סרטי כריכה ניילון ופוליאסטר.

- 2.8 מפרט אט"ל צהלי 74200090100/11 / נספח ה' - בד דמוי קורדורה פוליאסטר.
- 2.9 מפרט אט"ל צהלי 7-696-01003-00/14 - אבקות פליז

מסמכים ממשלתיים :

- 2.10 ת"י 2859, בחינה מדגמית לפי תכונות איכותיות, חלק 1 רמה 2, תוכנית דגימה רגילה.

מסמכים ממשלתיים זרים :

- 2.11 תקן פדרלי אמריקאי FED STD. V.T. 285 - חוטי תפירה פוליאסטר.
- 2.12 תקן פדרלי אמריקאי FED STD. V. T 295 חוטי תפירה נילון.
- 2.13 תקן פדרלי אמריקאי ASTM-D-6193 (המחליף את FED-STD-751) – צורות תפירה.
- 2.14 באחריות היצרן להשתמש במסמכים הישימים במהדורתם המעודכנת נכון למועד הגשת ההצעה למזמין.
- 2.15 ההנחיות הקבועות בנוסח המפרט עדיפות על פני ההנחיות הקבועות בשרטוטים והמסמכים הישימים. כאשר אין במפרט קביעה של תכונה או שיטת בדיקה בנושא מסוים, תחול באותו ענין הדרישה שנקבעה במסמכים הישימים.

3. דרישות טכניות

3.1 חומרים :

- 3.1.1 בהתאם לשרטוטי הייצור, כמפורט בסעיף 3.2 מטה, כולל תיעוד חומרי הגלם .
- 3.1.2 כל חומרי הגלם ייוצרו בהתאם למפרטים / אופיונים כמפורט בטבלת חומרי הגלם שלהלן :

מס"ד	תיאור החומר	הפניה למפרט / תקן / שרטוט / דוגמה
1.	א. בד "קורדורה" 300 בגוון כחול או זית משטרתי (מין 1)	74149027800/20
	או	
	ב. בד דמוי קורדורה פוליאסטר 900/1000 עם ציפוי	נספח ה טבלת תכונות מיני

74141402590/20	בד שמשונית 650 / 610, בגוון כחול/זית- מין 9	.2
עפ"י דוגמא שתאושר מראש.	בד רשת פיברגלס צפופה נגד יתושים, $150 \pm 10\%$ גר/מ"ר, בגוון ירוק או אפור	.3
74142400090/16	צמדן זיפי קרסים, ירוק או כחול, ברוחב 50 מ"מ, מין 1.	.4
74142400090/16	צמדן זיפי קטיפה, ירוק או כחול, ברוחב 25 מ"מ, מין 1.	.5
74142400090/16	צמדן זיפי קרסים, ירוק או כחול, ברוחב 25 מ"מ, מין 1.	.6
74200900236/00	אבזם מתיחה סולם 25 מ"מ שחור או זית לדפנות.	.7
741490290-00/16	סרט חגור פוליאסטר 800 / 50, בהתאם לדגם המוזמן (כחול, זית).	.8
74142300190/17	סרט כריכה 25 מ"מ ניילון ופוליאסטר לעיטוף קצוות בד גלוי, כחול או זית	.9
741490290-00/16	סרט חגור פוליאסטר 800 / 25, כחול, זית	.10
התאמה פונקציונאלית, עפ"י דוגמא שתאושר מראש.	שרוך פוליאסטר בקוטר 4 מ"מ, שחור + אבקה מושחמת (אבזם חיבור עבור חיבור ההוראות) או פריט אחר שווה ערך שיתאים פונקציונאלית.	.11
טבעת D 50 מ"מ, מתכת מצופה רילסן או פוליאסטר או אבץ בגוון זית/שחור/כחול	טבעת D	.12
74169000090/14	רוכסן פלסטי ספיראלי 25 מ"מ, ירוק או כחול	.13
שרטוט מותחן, מספר 00 + שרטוט אוזן לחיבור היתד, מספר 420000570	חבל שזור 6 מ"מ + מותחן + אוזן לחיבור ליתד	.14
לסגירת האוהל לפני הכנסתו לתיק	שרוך מתיחה + אבזם פטנט	.15
(PVC שקוף) בעובי 1 מ"מ ± 0.1 מ"מ	ויניל קריסטל	.16
בעובי 1 מ"מ ± 0.1 מ"מ (לתחתית תיק הנשיאה)	מקשיח פלסטי פוליפרופילן,	.17
FED. SPEC. V-T 285 CLASS 1, TYPE I, SIZE E	חוט תפירה פוליאסטר, בגוון ירוק או שחור	.18
7-696-01003-00/14	אבקת פליז 11 מ"מ מושחמת, משוננת, מין 3	.19

3.1.3 יש לספק את מסגרות האוהלים מהחומרים הבאים:

3.1.3.1 אלומיניום מסוג AL 6063-T אשר עבר אילגון בגוון טבעי.

3.2 צורה ומידות- אוהלי חפ"ק:

בהתאם לשרטוטי הייצור של אוהל חפ"ק המופיעים בנספח ב'.

תיק נשיאה עבור כל אחד ואחד מהאוחלים המפורטים בסעיף 1.2 ובנספח ב' :

1. **מידות** – מידות תיק הנשיאה הן להתרשמות בלבד. ניתן להציע תיק/ים במידות אחרות ובעיצוב שונה ובלבד שיכילו את כל חלקי האוהל ויגנו עליהם מפני נזק. יש לקבל אישור מראש מן המזמין.
2. **נשיאת התיק** - פריסת הידיות ע"ג תיק הנשיאה תאפשר נשיאה נוחה ע"י 4 אנשים.
3. היתדות והאביזרים הנלווים לקיבוע האוהל יוכנסו לאריזת משנה עבורם שתגן על הציוד הנוסף בתיק
4. נשיאת ציוד האוחלים בתיק/ים - משקל תכולת התיק לא יעלה על 40 ק"ג, במידת הצורך יש לפצל את התכולה ל-2 תיקי נשיאה או יותר בהתאם למשקלי האוחלים.

צורה, מידות ומשקלים:

3.2.1 **מידות מינימליות של פרופילי המתכת בעמודי המסגרת של האוחלים:**

- 3.2.1.1 לאוהל במידות 2*2 מ' – 25 * 25 * 1.5-2 מ"מ.
- 3.2.1.2 לאוהל במידות 3*3 מ' – 30 * 30 * 2 מ"מ.
- 3.2.1.3 לאוהל במידות 3*4.5 מ' – 30 * 30 * 2 מ"מ.
- 3.2.1.4 לאוהל במידות 3*6 מ' – 30 * 30 * 2 מ"מ.
- 3.2.1.5 לאוהל במידות 5*5 מ' – 35 * 35 * 2 מ"מ.
- 3.2.1.6 יתר הפרופילים לפי חישובי יצרן המסגרות.

3.2.2 **משקלים מירביים למסגרת האוהל ולמשקל האוהל הכולל (מסגרת כולל הגג, הדפנות, תיק הנשיאה ויתר האביזרים):**

- 3.2.2.1 לאוהל במידות 2*2 מ"ר – 22 ק"ג, 35 ק"ג בהתאמה.
- 3.2.2.2 לאוהל במידות 3*3 מ"ר – 28 ק"ג, 52 ק"ג בהתאמה.
- 3.2.2.3 לאוהל במידות 3*4.5 מ"ר – 32 ק"ג, 82 ק"ג בהתאמה.
- 3.2.2.4 לאוהל במידות 3*6 מ"ר – 38 ק"ג, 95 ק"ג בהתאמה.
- 3.2.2.5 לאוהל במידות 5*5 מ"ר – 55 ק"ג, 130 ק"ג בהתאמה.

3.2.3 **דרישות כלליות נוספות לכל סוגי האוחלים:**

- 3.2.3.1 כל גגות האוחלים יהיו אטומים למים ויקבלו שכבת בד כפולה בכל מקום שיש בו חיכוך בין מסגרת האוהל לבד הגג (למניעת שחיקה והיווצרות חורים).
- 3.2.3.2 השימוש ביריעות האוהל יתאפשר גם כאשר מסגרת האוהל נמצאת בגובה המירבי.

- 3.2.3.3 לכל אוהל יהיו מספר מספיק של תרנים פנימיים, אשר ימתחו את יריעת הגג בכל-עת וימנעו היקוות מי גשם על גג האוהל.
- 3.2.3.4 לכל יריעה יהיו שוליים משימשונית, עליהם ניתן להניח משקולות (כדוגמת שקי חול) למניעת ניפנוף וחדירה של רוח וגשם לתוך האוהל.
- 3.2.3.5 בגג האוהל יותקנו צמדנים לצורך חיבור שני אוהלים בצמוד זה לזה. החיבור ישמש כמרזב וימנע חדירת מים בין שני האוהלים המוצמדים.
- 3.2.3.6 אופציה: אם ידרש יסופק מרזב כאביזר עזר למניעת חדירת נוזלים בחיבור האוהלים.
- 3.2.3.7 המחברים של מסגרת האוהל ינועו בצורה חלקה. מומלץ להשתמש במשככי חיכוך פלסטיים במשטחי ההחלקה של הפרופילים עם המחברים.
- 3.2.3.8 ברגליות המסגרת, תהיה תושבת ובה קדחים בקוטר של כ 8 מ"מ לצורך קיבוע יתדות. (אופציונאלי)
- 3.2.3.9 בכל אחת מפינות יריעת הגג של כל אוהל, תיתפר טבעת D ממתכת בגודל 50 מ"מ לפחות לצורך חיבור חבלי עיגון. הטבעת תיתפר ע"ג סרט פוליאסטר עם חיזוק שימשונית מצידו הפנימי של הבד. התפרים יאטמו למניעת חדירת מים.
- 3.2.3.10 כל אוהל יסופק עם חבלי פוליפרופילן 6 מ"מ ב-4 פינותיו, 1 לכל פינה, כולל 4 יתדות מתכת המתאימות לקרקע קשה (באורך 40-45 ס"מ). אורך כל חבל לפחות 5 מטר. החבלים יכללו מותחנים מחומר פלסטי מתאים או ממתכת בלתי מחלידה.
(באוהלים עם רגלית נוספת יש להוסיף חבלים ויתדות בהתאם)
- 3.2.3.11 על אחת מדפנות האוהל עם דלת, בצד הדלת בגובה 150 ס"מ ייתפר כיס שבו יוכנסו הוראות הקמה בגודל A4 .

3.3 הדפסות:

3.3.1 הדפסות ע"ג אוהלי חפ"ק:

ע"ג כל דופן של האוהל, תהיה הדפסה של סמל וכיתוב, כמפורט להלן:

- 3.3.1.1 סמל משטרת ישראל, או סמל מג"ב. גובה הסמל 15 ס"מ לפחות.
- 3.3.1.2 כיתוב "משטרה" או "POLICE" או "משמר-הגבול". גובה אותיות 10 ס"מ לפחות. פונט DAVID.
- 3.3.1.3 ההדפסה תהיה בצבע לבן בדיו סימון יציב, עמיד לשחיקה, למים, שמנים ודלקים

- 3.3.1.4 מיקום ההדפסות יהיה בהתאם לשרטוטים או בהתאם להנחיה שתתקבל מראש ע"י המזמין.
- 3.3.1.5 יש להגיש דוגמת ההדפסה לאישור לפני תחילת היצור הסדרתי.
- 3.3.1.6 תינתן אופציה הדפסה נוספת על האמור בסעיפים 3.4.1.1 + 3.4.1.2 שתיכלול הדפסת סמל את"ל עם הכיתוב "המחלקה הלוגיסטית" והמדור הנדרש.
- (ההדפסה תיתווסף במיקום עפ"י הנחיות המזמין או מי מטעמו תיתכן דרישה להדפסת מלל אחר מהאמור לעיל).

3.4 עיבוד וגימור :

- 3.4.1 כל התכים יהיו מתך מסוג 301 לפי ASTM-D-6193 (יש לצרף הצהרת יצרן). על התפרים להיות מאוזנים, אסור שיהיו תכים רופפים או מתוחים מדי או דילוגים.
- 3.4.2 יש להקפיד על תפרים ישרים ושלמים. דרוש מעבר על סוף תפר של לפחות 15 מ"מ במקביל ע"מ למנוע פרימת תפר.
- 3.4.3 חוזק התפר יהיה לפחות 100% מחוזקו של חומר הגלם התפור.
- 3.4.4 צפיפות התכים 44 – 28 , ל- 10 ס"מ.
- 3.4.5 קצוות בד גלויים יעובדו בעזרת סרטי כריכה (סעיף 3.1.2 - סעיף 9).
- 3.4.6 חלקי המתכת יהיו תקינים, ללא סימני שחיקה, עיוותים, סדקים, פינות חדות או ציפוי בלתי-תקין (רילסן, השחמה, גיליון וכו'), לפי הדרישה הספציפית מכל פריט).

3.5 הדרכה

- 3.5.1 לכל פריט יש לצרף דף הוראות הדרכה בעברית לצורך הקמה, קיפול, טיפול ותחזוקה.
- 3.5.2 הדף יהיה בגודל A4, מצופה בלמינציה יחובר בשרוך עפ"י הדרישה בחומרים
- 3.5.3 הדף יכלול תמונות צבעוניות והסברים.
- 3.5.4 דוגמת הדף - ראה נספח ד'.

4. סימון

- 4.1 על-גבי אוהלי החפ"ק והשימשיות :
- ע"ג כל חלק מחלקי הטקסטיל של הפריטים השונים (יריעת גג, דופן וכו') יופיעו הסימונים הבאים (גודל אותיות מינימלי 30 מ"מ). מיקום הסימונים יהיה בצידה הפנימי של היריעה במקום בולט. הסימון יכלול:
- 4.1.1 שם הפריט ומספר הקטלוגי.
- 4.1.2 שם היצרן וסימולו המסחרי.
- 4.1.3 חודש ושנת הייצור.
- 4.1.4 סמל משטרת ישראל בגודל 5 ס"מ לפחות.

4.2 על גבי תיקי הנשיאה :

- ע"ג תיקי הנשיאה יודפסו הפריטים הבאים :
- 4.2.1 שם הפריט ומספר הקטלוגי.
- 4.2.2 שם היצרן וסימולו המסחרי.

4.2.3 חודש ושנת הייצור.

4.2.4 סמל משטרת ישראל בגודל 5 ס"מ לפחות.

4.3 הסימון יוטבע בצבע שיראה ע"ג הבד, בדיו סימון יציב, עמיד למים, שמנים ודלקים.

4.4

5. אריזה

5.1 משטוח הפריטים יבוצע בתאום עם מוציא ההזמנה במ"י.

6. הבטחת איכות:

6.1 דגמים לאישור לפני קביעת זוכה

6.1.1 המציעים יזמינו את נציגי המשטרה, תוך 30 ימים קלנדארים מבקשתה, לבחינה של דגם אוהל 3*6 התואם את דרישות המפרט והמעיד על הבנתו ויכולת ייצור הפריטים (למעט סימון והדפסה).

6.1.2 עד מועד הבחינה ימציאו המציעים למשטרה תיק מוצר של אוהל דגם 3*6 הכולל את כל האביזרים מהם מורכב הפריט ו תיעוד טכני הרלוונטי, תעודות מעבדה ממעבדה מוכרת לגבי התכונות הנדרשות עבור חומרי הגלם המצויינים בסעיף חומרים סעיף 3 : חומר מספר 1, א או ב, חומר מספר : 4+5+6+13. התיעוד יהיה של יצרן חומרי הגלם בשפה העברית או האנגלית. לא יתקבל תיעוד בשפה אחרת.

6.1.3 שאר התיעוד עבור חומרים יבדק במסגרת אישור דגם טרום האספקה לאחר קביעת הזוכה ע"י תיעוד מעבדתי או הצהרת יצרן בהתאם לדרישת המשטרה.

6.1.4 במעמד הצגת הדגם, יבוצעו הבחינות המתוארות בסעיף 6.1.4 להלן ע"י המציע בנוכחות נציגי משטרה.

6.1.5 הדגם יבחן פונקציונלית, לרבות התאמת מידות היריעות למסגרות המתכת, בדיקות עומס, מהירות וקלות השימוש. כולל:

6.1.5.1 מבחן חוזק מעשי במפעל:

6.1.5.1.1 האוהל יעבור מבחן העמסה סטאטי במשך 1+1 שעה ע"י העמסת משקולות בסה"כ 150 ק"ג הקונסטרוקציה בעזרת רצועות חגור ברוחב של 40\800 מ"מ, כל פעם משקולת אחת.

6.1.5.1.2 הצלחה במבחן היא שלאחר הסרת העומס, המכלול המועמס לא יישאר מכופף אלא יחזור למצבו המקורי. שיטת ההבחנה-חזותית ע"י הבוחן.

6.1.5.1.3 סעיף זה מיועד לביצוע פעם אחת בלבד לדגם. האישור תקף כל עוד לא חלפו יותר משנתיים של הפסקת הרכש של אותו דגם שעבר את הבדיקה. חלפו יותר משנתיים יש לחזור על הבדיקה פעם נוספת.

6.1.5.1.4 שלדת האוהל, שתדגם באופן אקראי, תעבור מבחן מעשי של 15 פתיחות וסגירות ללא אבחון בנוק כלשהו לשלדה. שיטת ההבחנה – חזותית ע"י הבוחן.

6.1.5.2 עמידות לעומסי רוח בתנאי שדה יבוצע על שני אוהלים צמודים לרוחב ולאורך או רק על אוהל בודד בהתאם להחלטת המשטרה:

6.1.5.2.1 סעיף זה מיועד לביצוע פעם אחת בלבד לדגם. האישור תקף כל עוד לא חלפו יותר משנתיים של הפסקת הרכש של אותו דגם שעבר את הבדיקה. חלפו יותר משנתיים יש לחזור על הבדיקה פעם נוספת.

6.1.5.2.2 בדיקת עמידות האוהל לרוחות תעשה על האוהל מושלם מסוג 3*6 מ"ר, האוהל יקובע לקרקע בעזרת יתדות ברזל זווית באורך 45 ס"מ, מיס היתדות לא יעלה על 6 יחידות.

6.1.5.2.3 האוהל יקשר וימתח ליתדות בעזרת חבלי פוליפרופילן שזורים בצבע שחור בקוטר 6 מ"מ ויכללו מותחנים ממתכת/חומר פלסטי.

6.1.5.2.4 מאושרת הנחה שקי חול מסביב לאוהל על מנת למנוע חדירת רוח לתוך האוהל (עד 24 ק"ג לאוהל)

6.1.5.2.5 הבדיקה תעשה בעזרת טרקטורון ממונע מסוג "בקאיי" או תחליף דומה המסוגל ליצר רוח אופקית בעוצמה של 90 קמ"ש לפחות.

6.1.5.2.6 יש להעמיד את ה"בקאיי" מול האוהל במרחק אנכי של 5 מטר 1 (+/-). להפעיל את המנוע בהילוך סרק לעוצמה מרבית לקבלת עוצמת הרוח הנדרשת שהיא 90 קמ"ש לפחות.

6.1.5.2.7 מדידת עוצמת הרוח תעשה למשך 10 דקות לפחות ע"י מד רוח תקני ומכיל, הבדיקה תעשה בנוכחות נציג המזמין, אישור על תוצאות הבדיקה יינתן ע"י הנציג בכתב.

6.1.5.2.8 תיעוד בצילום- כל הליך הבדיקה יתועד בצילום וידאו וצילום סטילס. (לא חובה, ניתן לתעד בדו"ח ביצוע)

6.1.5.2.9 הליך בדיקת העמידות לרוחות, הבאת הציוד הנדרש לביצוע הבדיקה ותיאום הבדיקה כולל העלויות הכספיות הכרוכות בכך יחול על הספק בלבד וזאת במסגרת בדיקת הדגם.

6.1.5.2.10 7כשל בבדיקה זו יחייב בדיקה חוזרת.

6.1.5.2.11 במידה והרכש כולל קבוצת אוהלים מוגדרת, המיועדים להתחבר מודולארית לשטח מאוחד, הן בצלע הקצרה והן בצלע הארוכה של האוהל, הבדיקה תתבצע על

שני אוהלים מחוברים, פעם בצלע הארוכה ופעם בצלע הקצרה. החיבור יוגבה במרזב.

6.1.5.3 בדיקת עמידות בגשם

- 6.1.5.3.1 סעיף זה מיועד לביצוע פעם אחת בלבד לדגם. האישור תקף כל עוד לא חלפו יותר משנתיים של הפסקת הרכש של אותו הדגם שעבר את הבדיקה. חלפו יותר משנתיים יש לחזור על הבדיקה פעם נוספת.
- 6.1.5.3.2 הבדיקה תתבצע על פי החלטת המשטרה על 3 אוהלים במבנה של 6*9 מ"ר כולל כל סוגי המרזבים 3,6, טריפל.
- 6.1.5.3.3 הבדיקה תתבצע ע"י שימוש בזרנוק מים כמקובל בעמדות כיבוי אש סטנדרטיות.
- 6.1.5.3.4 יותזו מים כלפי מעלה על כל שטח האוהל כך שיפלו על גג האוהל, 5 דקות רצופות. לא תהיה דליפת מים משמעותית לתוך האוהל לאורך כל הבדיקה (החלטה של הבוחן במקום).
- 6.1.5.3.5 במידה וזרנוק אחד לא יספיק לכסות את כל שטחו של האוהל, תחולק הבדיקה לשני מקצים שכל אחד יכסה מחצית משטחו של האוהל (החלטה של הבוחן במקום).

6.1.6 במידה ואוהל לא עמד בבדיקה, תהיה רשאית המשטרה לבקש תיקון של הדגם וביצוע בחינה מחדש תוך זמן שתקבע המשטרה, למציע תינתן אפשרות אחת בלבד למקצה שיפורים, במידה והתיקון לא יבוצע לשביעות רצון המשטרה יפסל המציע.

6.2 בחינה סדרתית לאחר קביעת זוכה

6.2.1 אישור דגם סופי

- 6.2.1.1 לפני הייצור השוטף יש להגיש דגם אחד הכולל תוויות סימון והדפסה לאישור משטרת ישראל.
- 6.2.1.2 אין להתחיל בייצור הסדרתי לפני קבלת אישור בכתב מאת המזמין.
- 6.2.1.3 ספק שברשותו אישור דגם לפריט מ-3 השנים האחרונות, רשאי לבקש פטור מחובת הגשת דגם לבדיקה.

6.2.2 אספקה שוטפת

- 6.2.2.1 לכל משלוח יש לצרף תעודות של מעבדה מוכרת/הצהרת יצרן המעידות על התאמת חומרי הגלם לדרישות המפרט. התיעוד יהיה בשפה העברית ממעבדה בארץ ובשפה האנגלית לתיעוד ממעבדה מחו"ל.
- 6.2.2.2 בחינת קבלה - הבחינה תהיה מדגמית לפי ת"י תקן ישראלי 2859, תוכנית בחינה בודדת לבחינה רגילה, לפי רמת בחינה כללית II, רא"ר 2.5% לפגמים קשים ורא"ר 15% לפגמים קלים. סיווג הפגמים בהתאם לטבלה שבנספח א' להלן.

- 7.1 במעמד הבחינה הסופית, ייתן הספק תעודת אחריות לשנה אחת מתאריך ההספקה.
- 7.2 האחריות תכלול כיסוי לכל פגם בפריט הנובע מכשל בייצור שיגרום לתקלה במוצר בזמן אחסנה או הפעלה בתנאים המקובלים במשטרת ישראל לפריט זה.
- 7.3 האחריות תכלול תיקון או החלפה במידת הצורך של כל חלק פגום.
- 7.4 השרות יינתן באתר של הספק, כאשר האחריות להבאת הפריט לספק חלה על המשתמש.
- 7.5 משך הזמן מרגע קבלת הפריט אצל הספק עד לסיום התיקון לא יעלה על שבועיים ימים.
- 7.6 הפריט המתוקן יבחן ע"י נציג מ"י לפני החזרתו לשימוש.

נספח א'

טבלת סיווג פגמים

סיווג הפגמים			פגמים	בדיקה	מס"ד
פסילה	חמור	קל			
	*		אי התאמה לחומרים הנדרשים במפרט	חומרים	1
	*		שלא בהתאם לנדרש בשרטוטים – כולל השינויים שפורטו	צורה ומידות	2
	*	*	כתמי לכלוך, שמן, גריז וכד' בגודל עד 2 ס"מ בגודל מעל 2 ס"מ	כתמים	3
	*		הרכבת חלקים שלא בהתאם לשרטוטים	הרכבה	4
	*		חורים, חתכים או קרעים סימני שפשוף חוסר אחידות / שגיאות אריגה	בדים ורצועות	5
	*		חוסר סימון סימון חלקי דיו סימון לא יציב (תבדק עמידות הדיו)	סימון	6
	*		שלא בהתאם לנדרש במפרט	חוט תפירה	7
	*	*	תפירה לא אחידה ובצבוע חוטים תך לא מתאים לדרישה 301 צפיפות תכים לא מתאימה תפרים פרומים, פתוחים או קרועים תפר דולג עד 3 תכים מעל 3 תכים תכים לא מאוזנים תפר חוזר שלא בהתאם לדרישות	תכים, תפרים	8
	*		שבורים, סדוקים, סימני שחיקה, חלודה, עיוותים/סדקים, פינות חדות, ציפוי פגום, צבע פגום	חלקי מתכת ופלסטיק	9
*			תיעוד חסר, חלקי, לא מתאים לדרישות	תיעוד	10

רשימת שרטוטים

שם השרטוט	מס' שרטוט	מס'	מס'
אוהל חפ"ק במידות 2 X 2 מ'			
אוהל חפ"ק במידות 2 X 2 מ' – מראה כללי + מסגרת	100	1048090	20
אוהל חפ"ק במידות 2 X 2 מ' – גג	100	1048095	21
אוהל חפ"ק במידות 2 X 2 מ' – דופן עם דלת	100	1048100	21
אוהל חפ"ק במידות 2 X 2 מ' – דופן עם חלון	100	1048105	21
אוהל חפ"ק במידות 2 X 2 מ' – תיק נשיאה	100	1048115	21
אוהל חפ"ק במידות 3 X 3 מ'			
אוהל חפ"ק במידות 3 X 3 מ' – מראה כללי + מסגרת	100	1048091	20
אוהל חפ"ק במידות 3 X 3 מ' – גג	100	1048096	21
אוהל חפ"ק במידות 3 X 3 מ' – דופן עם דלת	100	1048101	21
אוהל חפ"ק במידות 3 X 3 מ' – דופן עם חלון	100	1048106	21
אוהל חפ"ק במידות 3 X 3 מ' – תיק נשיאה	100	1048117	21
אוהל חפ"ק במידות 3 X 4.5 מ'			
אוהל חפ"ק במידות 3 X 4.5 מ' – מראה כללי	100	1048094	20
אוהל חפ"ק במידות 3 X 4.5 מ' – מסגרת	100	1048094	21
אוהל חפ"ק במידות 3 X 4.5 מ' – גג	100	1048099	21
אוהל חפ"ק במידות 3 X 4.5 מ' – דופן עם דלת	100	1048104	21
אוהל חפ"ק במידות 3 X 4.5 מ' – דופן עם חלון	100	1048109	21
אוהל חפ"ק במידות 3 X 4.5 מ' – תיק נשיאה	100	1048118	21
אוהל חפ"ק במידות 3 X 6 מ'			
אוהל חפ"ק במידות 3 X 6 מ' – מראה כללי	100	1048093	20
אוהל חפ"ק במידות 3 X 6 מ' – מסגרת	100	1048093	21
אוהל חפ"ק במידות 3 X 6 מ' – גג	100	1048097	21
אוהל חפ"ק במידות 3 X 6 מ' – דופן עם דלת	100	1048102	21
אוהל חפ"ק במידות 3 X 6 מ' – דופן עם חלון	100	1048114	21
אוהל חפ"ק במידות 3 X 6 מ' – תיק נשיאה	100	1048116	21
אוהל חפ"ק במידות 5 X 5 מ'			
אוהל חפ"ק במידות 5 X 5 מ' – מראה כללי	100	1048092	20
אוהל חפ"ק במידות 5 X 5 מ' – מסגרת	100	1048092	21
אוהל חפ"ק במידות 5 X 5 מ' – גג	100	1048098	21
אוהל חפ"ק במידות 5 X 5 מ' – דופן עם דלת	100	1048103	21
אוהל חפ"ק במידות 5 X 5 מ' – דופן עם חלון	100	1048108	21
אוהל חפ"ק במידות 5 X 5 מ' – מחיצה פנימית	100	1048120	21

שם השרטוט		מס' שרטוט		מס'
אוהל חפ"ק במידות 5 X 5 מ' – תיק נשיאה	100	2207		.7
שונות				
יתד אוהל חפ"ק 4.5X3 + 3X3				.1
מותחן לחבל אוהל				.2
אבזם דפנות לאוהל חפ"ק				.3

נספח אחזקה ושיקום

1. בכוונת משטרת ישראל לבצע שיקום לאוהלי חפ"ק אשר נמצאים בשימוש המערך. מטרת התיקון היא להחזיר את האוהלים למצב שמיש.
2. כבסיס לבדיקת איכות התיקון ישמש מפרט הפריט .
3. הספק יבצע את התיקונים הבאים :
 - 2.1 תיקון/החלפת רכיבי טקסטיל:
 - 2.1.1 תפירת קרעים וטלאים.
 - 2.1.2 החלפת רוכסנים.
 - 2.1.3 החלפת סרטים.
 - 2.1.4 החלפת צמדנים.
 - 2.1.5 החלפת אבזמים.
 - 2.2 תיקון/החלפת רכיבים בשלד האוהל:
 - 2.2.1 יישור מוטות השלד.
 - 2.2.2 מחברים, התקני נעילה, ברגים.
 - 2.2.3 החלפת יתדות.
 - 2.3 העיבוד והגימור יבוצעו בהתאם לדוגמת הפריט המאושרת.
 - 2.4 הספק יקבל את רשימת הליקויים הנדרשים לתיקון בכל אוהל.
 - 2.5 לאחר התיקון, הספק יגיש רשימת התיקונים שביצע בכל האוהל: כל פריט שיתוקן יסומן ע"י הספק במדבקה או חותמת בה יופיעו שם היצרן, תאריך התיקון ומהותו.
 - 2.6 הספק יהיה אחראי לתקופה של 12 חודשים בגין כל תיקון שביצע באוהל.
 - 2.7 הובלת האוהלים מ/אל בסיס הציוד בבית-דגן ע"ח הספק ובאחריותו.
4. זמן התיקון יקבע בהסכמה בין הצדדים בהתאם להיקף התיקונים הנדרש, ובכל מקרה לא יעלה על 14 ימי עבודה לכל אוהל.
5. בדיקת התיקון:
 - טרם החזרת הפריט למחסני בית דגן, יתאם הספק מול חו' פיתוח ובקרת איכות בחינה
 - לצורך בדיקת התיקון, לאחר קבלת אישור בכתב יוכל לספק למחסן.

הנחיות הקמה לאוהל

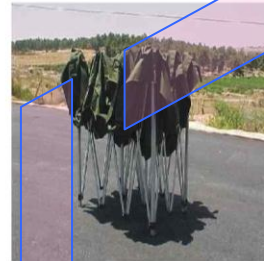
אוהל חפ"ק מהיר פתיחה



1 הצב את האוהל על הליו



2 נעל את ארבע הרגליים במצב פתוח



3 נפתח את האוהל פתיחה מקסימלית



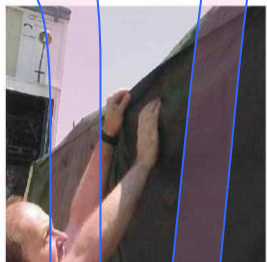
4 מתח את גומיות קיבוע הגג



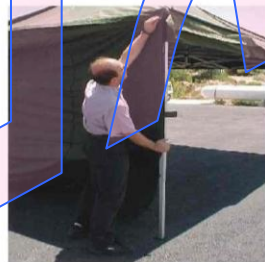
5 קונסטרוקציה וגג במצב פתוח



6 הגבה את הרגליים לגובה הרצוי



7 קבע את רוחב הקיר לפי רגלי האוהל



8 הצמד את הקירות לגג



9 השלמת שלב מס' 8



10 הצמד את הקירות בפינות חוראות אלה באות כהשלמה להדרכה ואימוון בהרכבת האוהלים ולא במקומם



11 אוהל סגור



12 דלת פתוחה

12 דלת פתוחה

נספח ה'

**טבלת תכונות לבד קורדורה פוליאסטר
(עפ"י דרישת מפרט אט"ל צהלי 74200090100/11)**

מס"ד	תכונה	דרישה	שיטת בדיקה
.1	חומר גלם	100% חוטי פוליאסטר	ASTM-D-629
.2	משקל (גר/מ"ר)	350-450	ASTM-D-629
.3	צפיפות חוטים מזערית ב- 10ס"מ א. שתי ב. ערב	120 80	ASTM-D-3775
.4	חוזק משיכה ל 5ס"מ רוחב (N) מיני א. שתי ב. ערב	2200 1400	ASTM-D-5035
.5	לחץ מים דינמי H2O mm מיני	1000 – אין מעבר מים	AATCC-127
.6	חוזק קריעה לשון (N)מיני א. שתי ב. ערב	210 160	ASTM-D-2261
.7	התנגדות מזערית למים בריסוס (דרגה) א. לפני כביסה ב. אחרי כביסה	100,100,90 90,90,80	AATCC-22
.8	יציבות צבע (דרגה) שפשוף יבש הכתמה על בד כותנה שפשוף רטוב הכתמה על בד כותנה	4-5 4	AATCC-8
.9	שינוי מידות אחרי כביסה	1.5% מקסימום	AATCC-96 Test no.III

מס"ד	תכונה	זרישה	שיטת בדיקה
.10	ציפוי פנימי / אטימות לאור הנראה לעין	כ 4 שכבות פוליאוריתן שחור לאטימה מפני חדירת אור, לא תיהיה דליפה מצד אחד לשני .	הצהרת יצרן ובדיקת אטימות אור פונקציונאלית.